



Cofinanciado pela
União Europeia

Manual básico do utilizador

Papel de Aluno



Financiado pela União Europeia. Os pontos de vista e as opiniões expressas são as do(s) autor(es) e não refletem necessariamente a posição da União Europeia ou da Agência de Execução Europeia da Educação e da Cultura (EACEA). Nem a União Europeia nem a EACEA podem ser tidos como responsáveis por essas opiniões.



Manual básico do utilizador

Papel de Aluno

0 Índice

1. Como aceder à aplicação?	3
1.1. Acesso ao sítio Web da candidatura	3
1.2. Iniciar sessão na aplicação	3
1.3. Sair do aplicativo	4
2. Descrição da tela principal	4
3. Personalização básica da aplicação	5
3.1. Configurações do utilizador	5
3.1.1. Imagem de utilizador	5
3.1.2. Nome de utilizador	5
3.1.3. Palavra-passe de utilizador	6
3.2. Configurações básicas do aplicativo	6
3.2.1. Seleção da língua	6
3.2.2. Cor de fundo	6
4. Sessões do dia útil	7
5. Calendário	7
6. Recursos	8
7. Chat	10
7.1. Chat	10
7.1.1. Uso de um chat direto	11
7.1.2. Sair de um chat direto	11
7.1.3. Informações de chat direto	11
7.2. Chat de grupo	11
7.2.1. Utilização de um chat de grupo	13
7.2.2. Sair de um chat em grupo	12
7.2.3. Informações do chat de grupo	12
8. Notificações	14



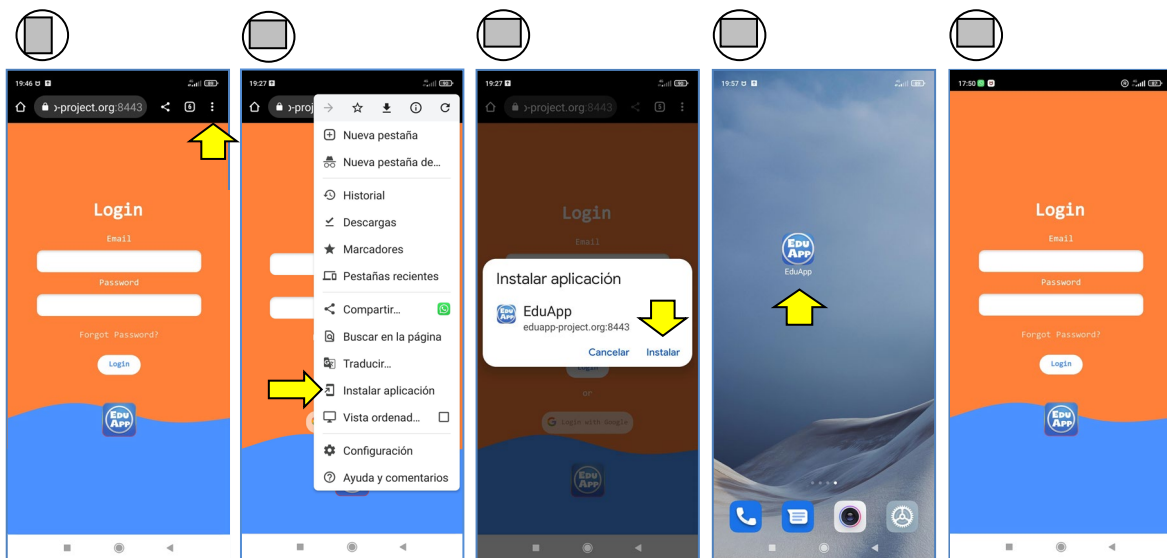
1 Como aceder à aplicação?

1.1. Acesso ao site da aplicação.

Na primeira vez que aceder à aplicação a partir do seu dispositivo móvel, precisará de um navegador, aceda ao seguinte endereço Web:

<https://eduapp-project.org:8443>

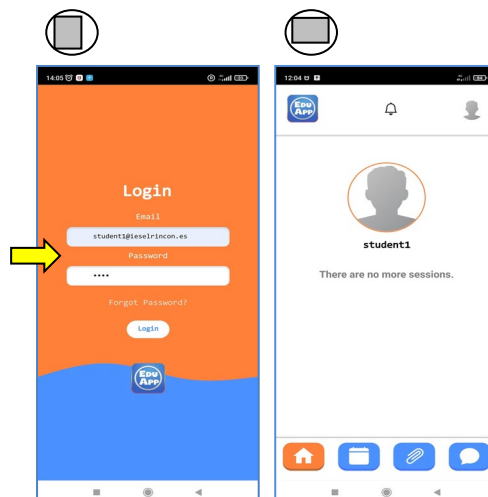
Se o site Eduapp tiver carregado corretamente, pode optar por trabalhar diretamente do navegador ou instalá-lo no seu dispositivo móvel, executando a seguinte operação:



Se no momento da instalação aparecer uma pergunta convidando-o a ativar as notificações para o aplicativo Eduapp, deve aceitá-las para que possa receber notificações toda vez que receber uma mensagem em seus chats, também para poder receber as notificações enviadas a pela administração.

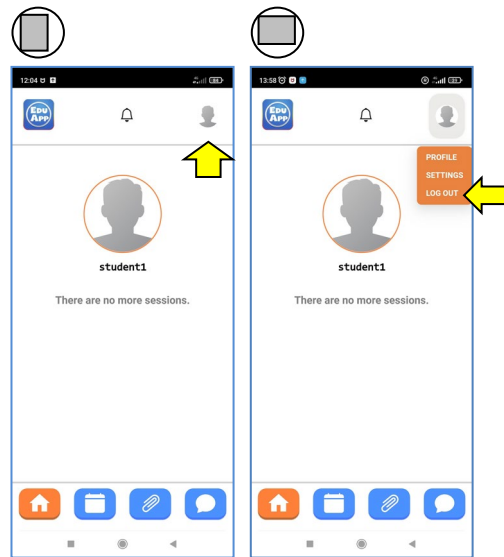
1.2. Faça login no aplicativo.

Com as credenciais fornecidas pela escola, inicie a sessão na aplicação:



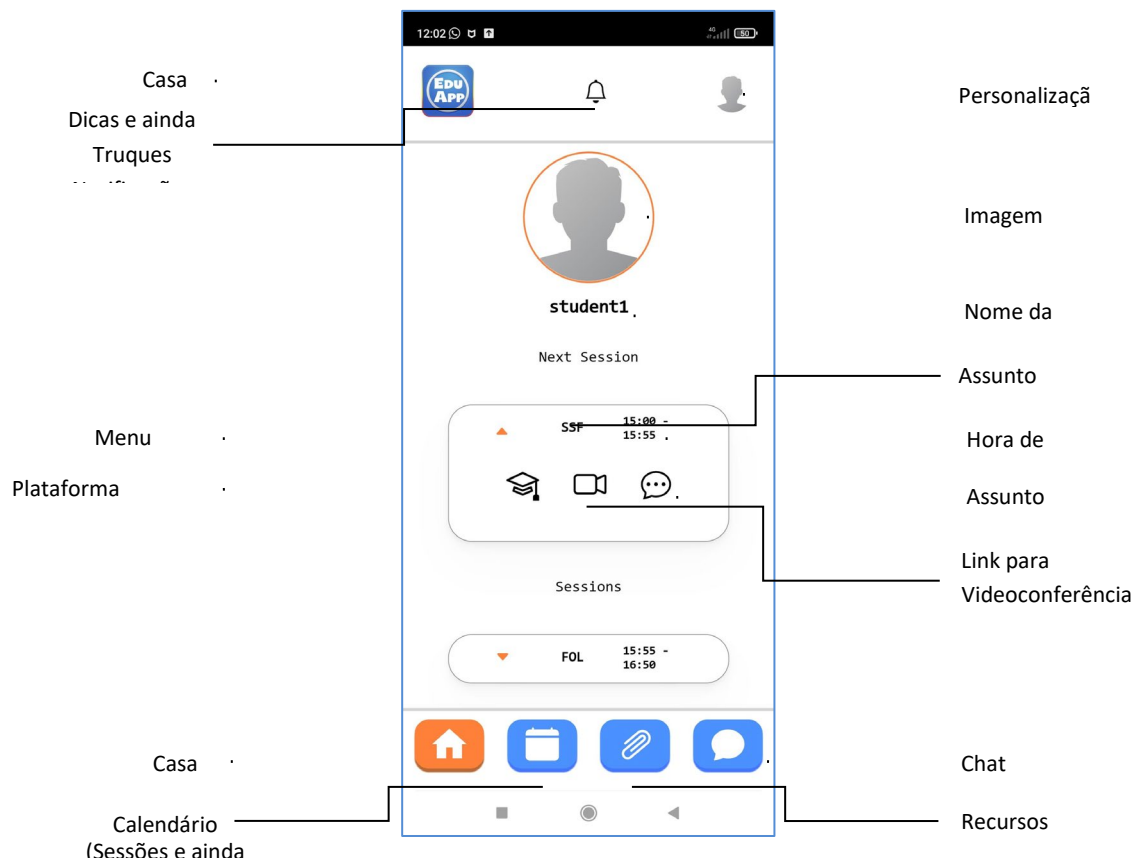
1.3. Terminar a sessão na aplicação.

Para encerrar a sessão do utilizador:

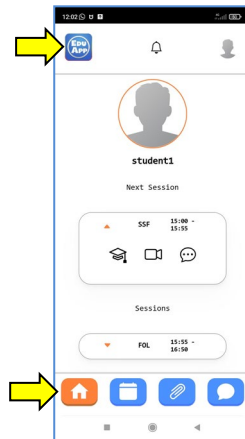


2

Depois de aceder ao aplicativo, encontrará a seguinte tela principal:



e.

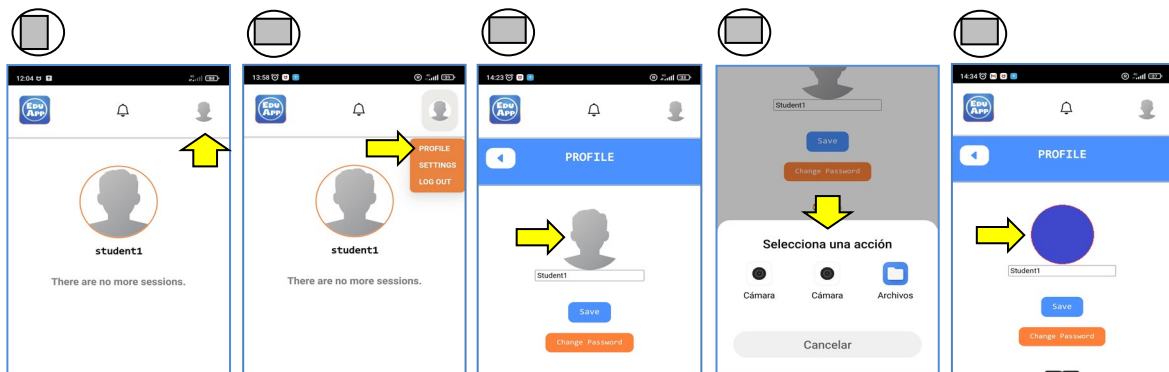


3 Personalização básica

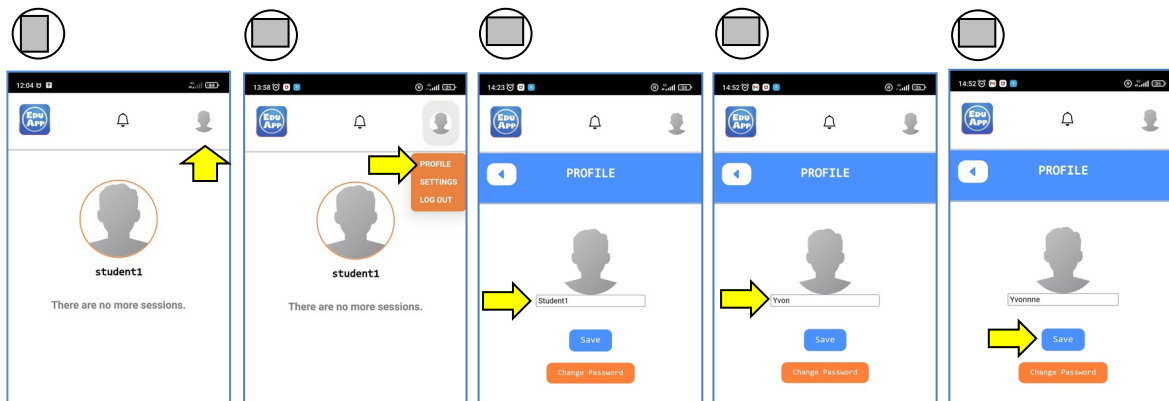
3.1. Configurações do utilizador

Uma vez dentro do aplicativo, podemos personalizar os parâmetros do utilizador.

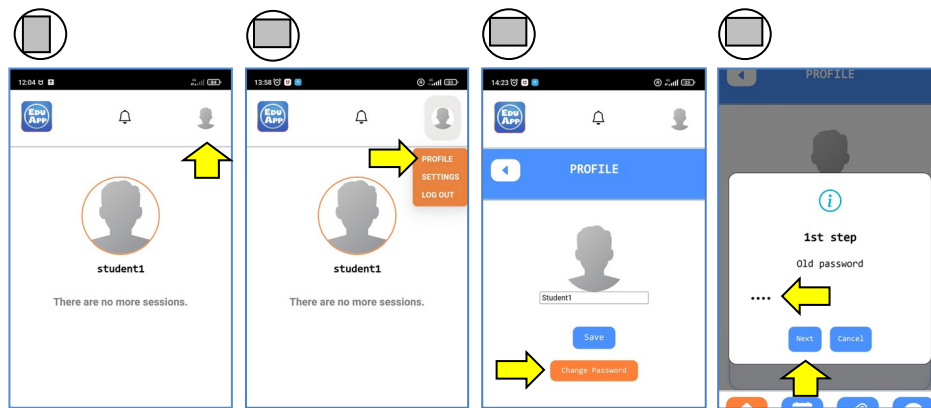
3.1.1. Imagem do utilizador.



3.1.2. Nome de utilizador.



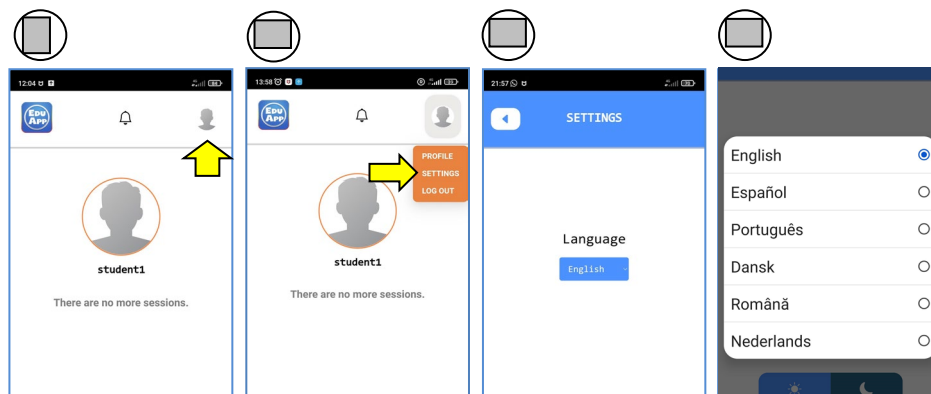
3.1.3. Palavra-passe do utilizador.



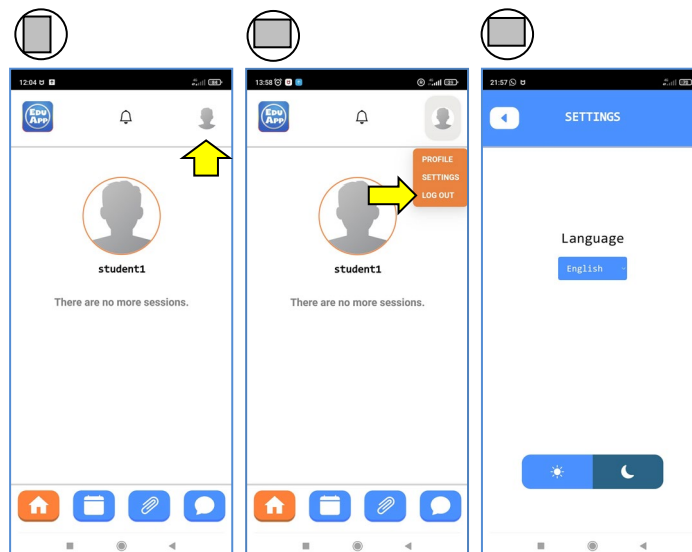
3.2. Configurações básicas do aplicativo.

Outros parâmetros configuráveis do aplicativo são o idioma e a cor de fundo.

3.2.1. Seleção linguística.



3.2.2. Cor de fundo.



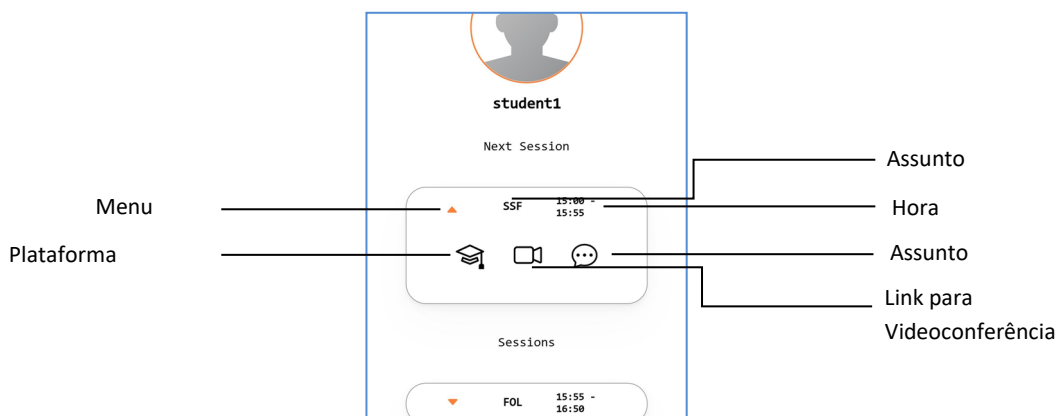
4 Sessões do dia

A tela principal exibirá a próxima sessão do dia em que deve participar (*Próxima sessão*), ou a em andamento, se ainda não tiver terminado, aparecerá as sessões a que deverá assistir no mesmo dia (*Sessões*).

Se não houver sessões para esse dia a tela estará vazia de sessões. (*Não há mais sessões*).

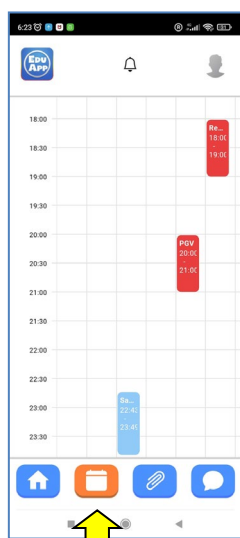
Cada sessão indica o nome da sessão e a hora de início e fim da sessão.

Se implantarmos uma sessão, podemos aceder a plataforma, à sala de videoconferência ou ao chat do assunto, clicando no ícone correspondente.

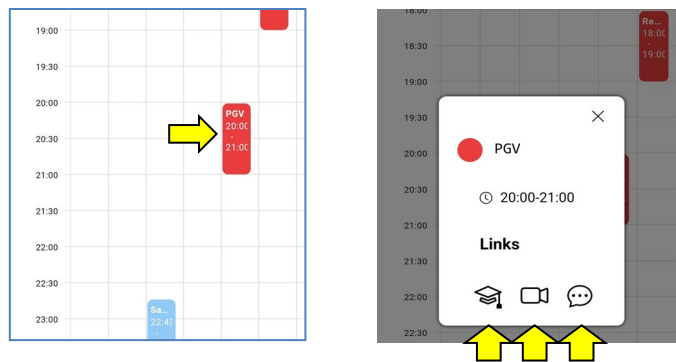


5 Calendário

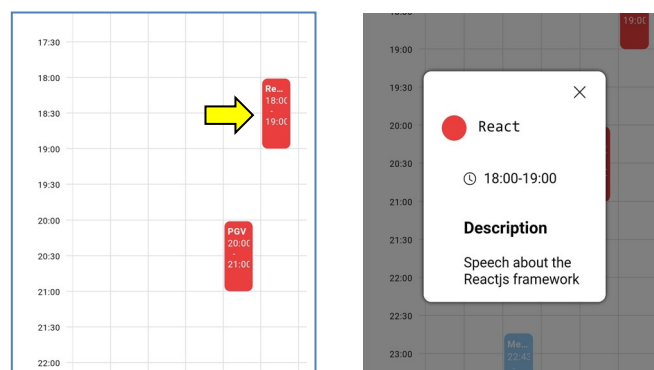
No calendário pode aceder a sessões e eventos:



Ao clicar numa sessão podemos visualizá-la a partir da caixa apresentada:

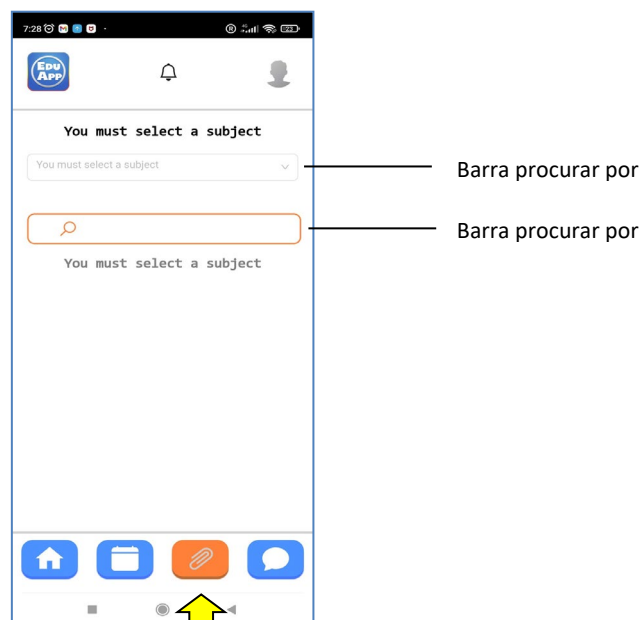


Ao clicar num evento, será reencaminhado para a descrição desse evento:



6 Recursos

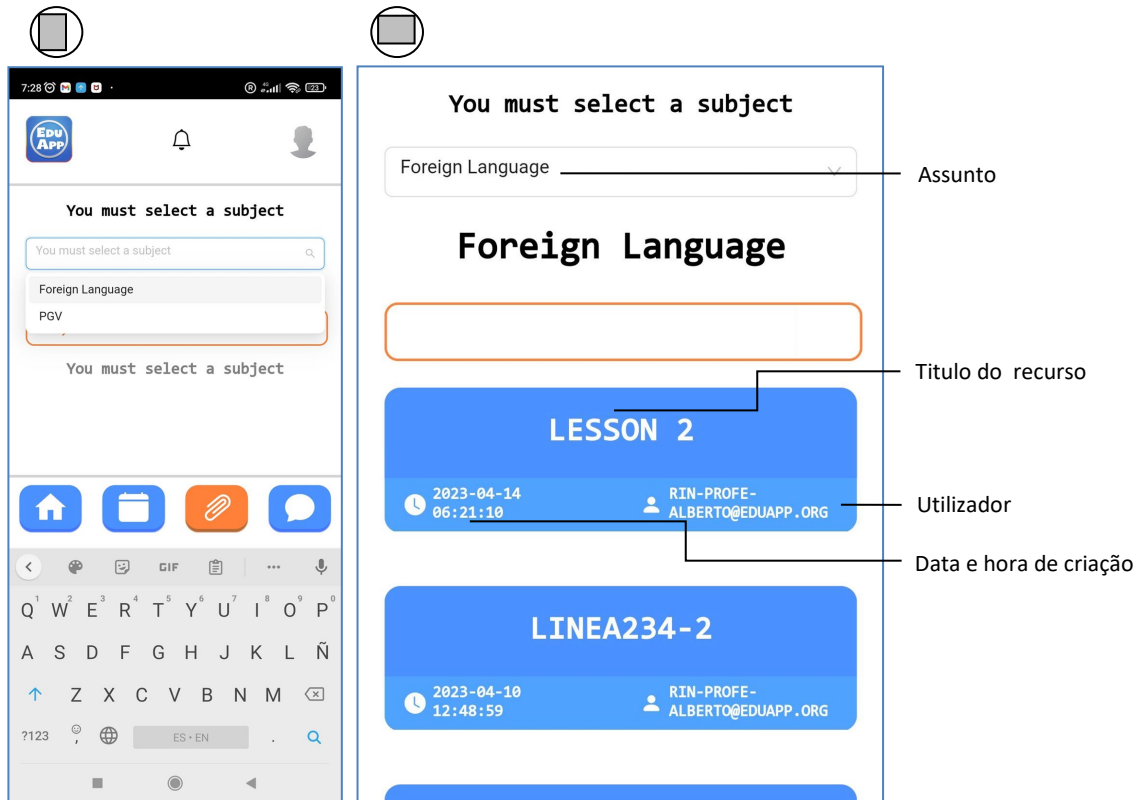
No botão de recursos teremos acesso aos recursos das disciplinas de cada uma das disciplinas em que o aluno está inscrito:



Se clicarmos na primeira barra de pesquisa do assunto , podemos seleccionar um assunto.

Uma vez seleccionada uma disciplina , podemos aceder a todos os recursos que o professor dessa disciplina pretende partilhar com os alunos. também tem uma barra de pesquisa de recursos.

Um recurso pode ser um tipo de arquivo, ou até mesmo um link para uma página da web.

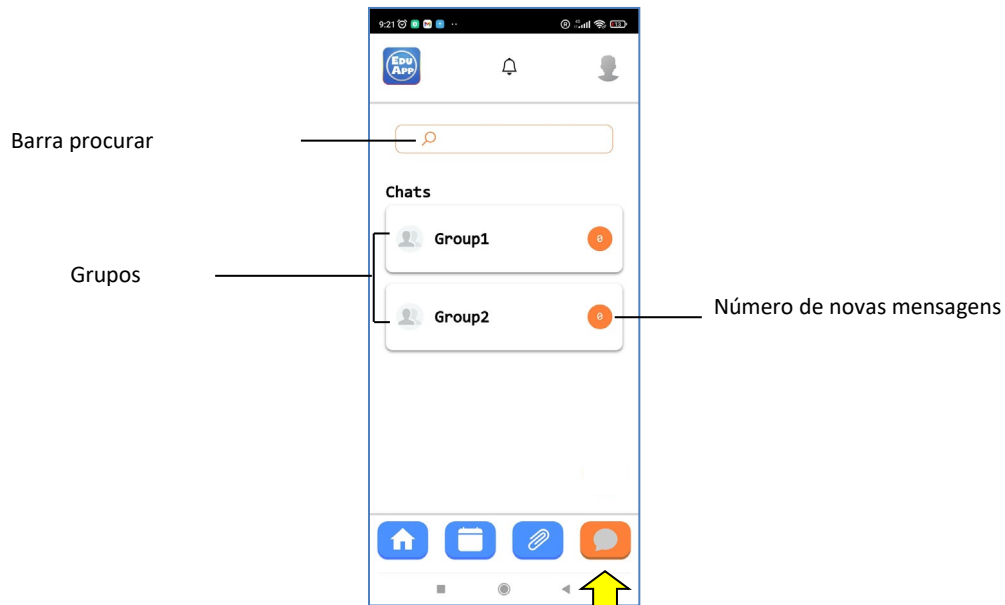


Para aceder ao conteúdo deste recurso clique no mesmo:



7 Chat

Na opção Chat, temos acesso aos chats que outros utilizadores iniciaram. Os alunos não têm permissão por padrão para criar um chat.

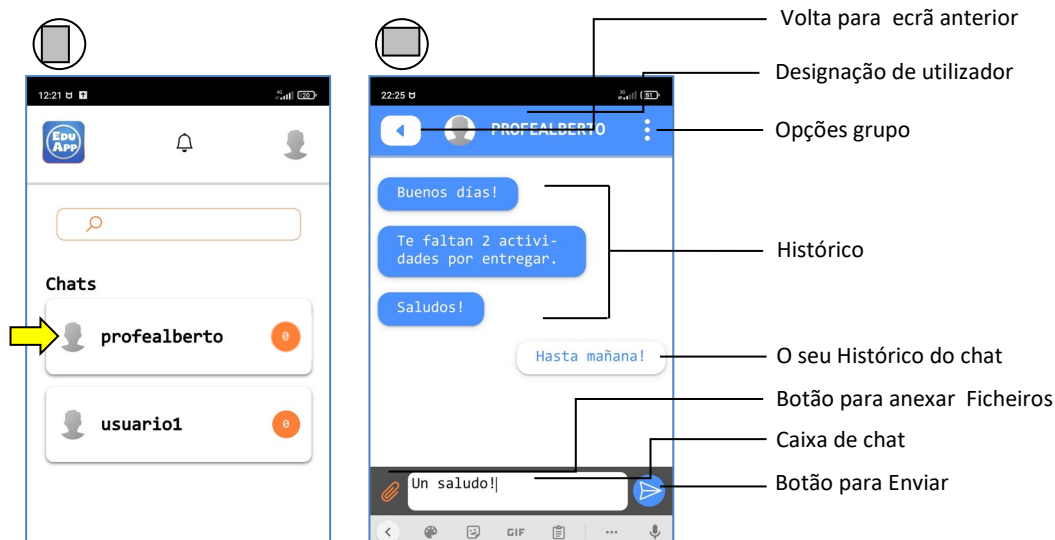


7.1. Chat direto.

Um chat direto é um chat um-para-um com outro utilizador. Este tipo de chat tem o nome do utilizador com quem vamos conversar.

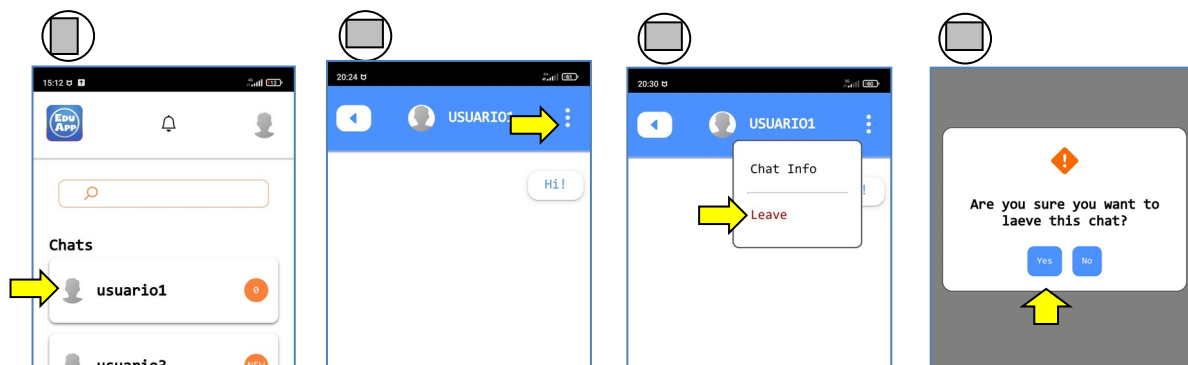
7.1.1. Uso de um chat direto.

Para utilizar um chat, simplesmente clique sobre a conversa:



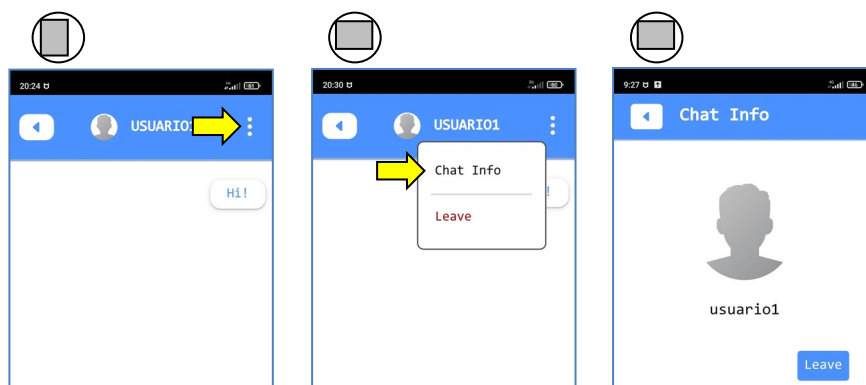
7.1.2. Sair de um chat direto.

Para sair de um chat direto, deve aceder ao chat clicando nele :



7.1.3. Informações do chat direto.

Quando estivermos dentro de um chat, podemos aceder aos detalhes do chat:



7.2. Chat de grupo.

Um chat de grupo é um chat que partilhamos com mais do que um utilizador.

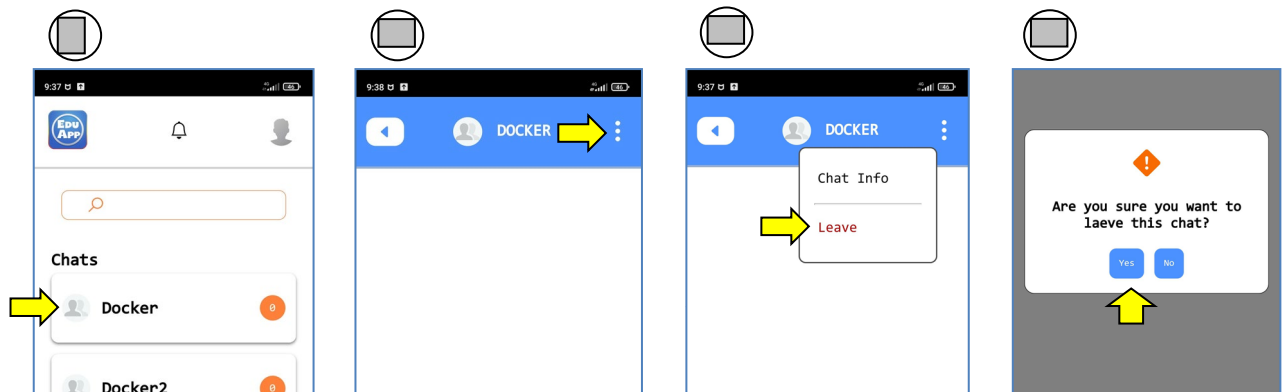
7.2.1. Utilização de um chat de grupo.

Para usar um chat em grupo, basta clicar no chat em questão:

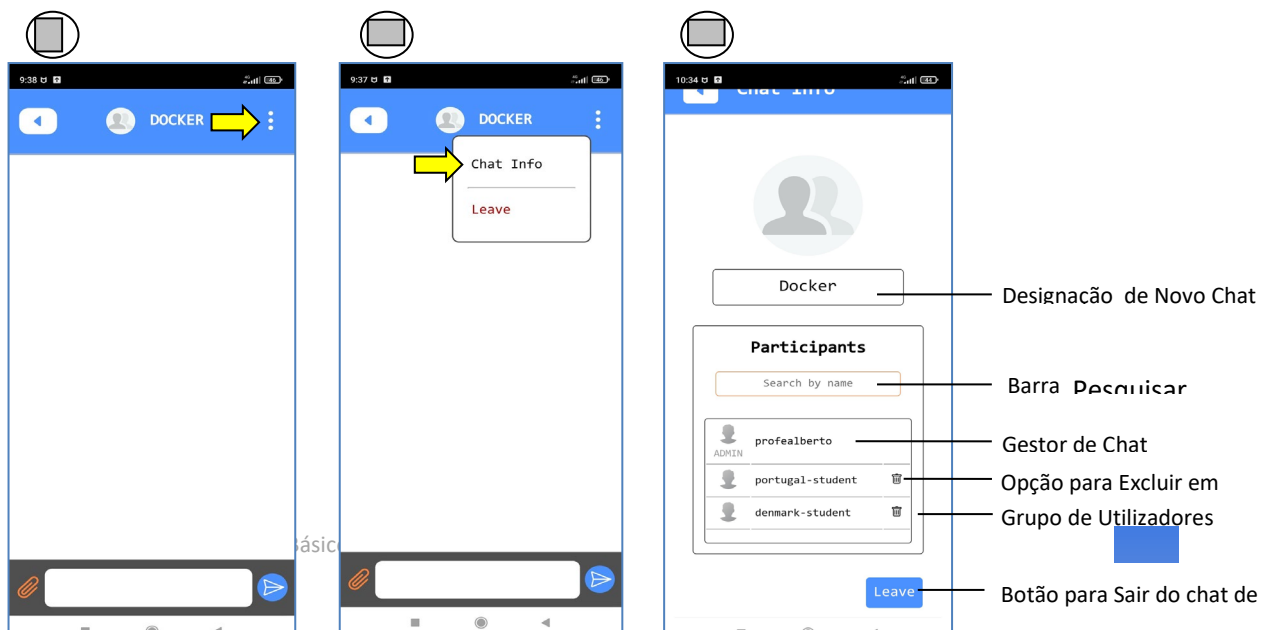




7.2.2. Sair de um chat de grupo.



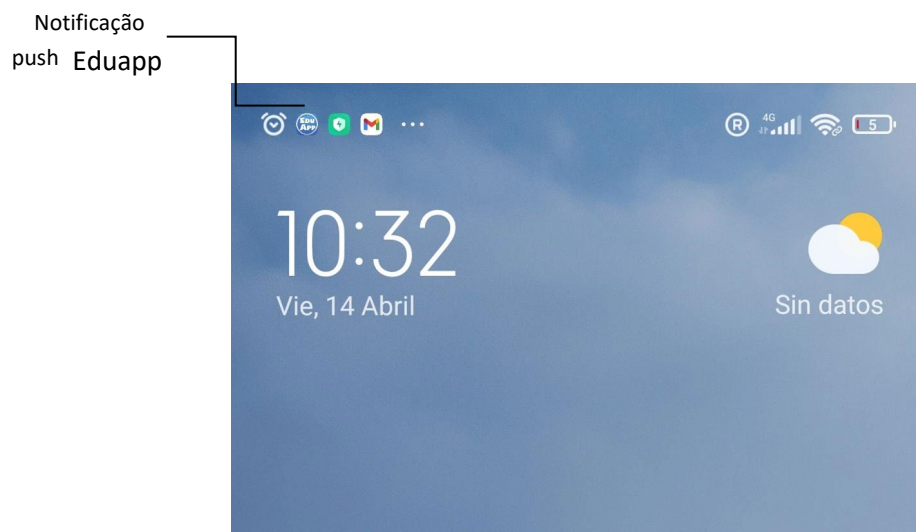
7.2.3. Grupo chat Informação.



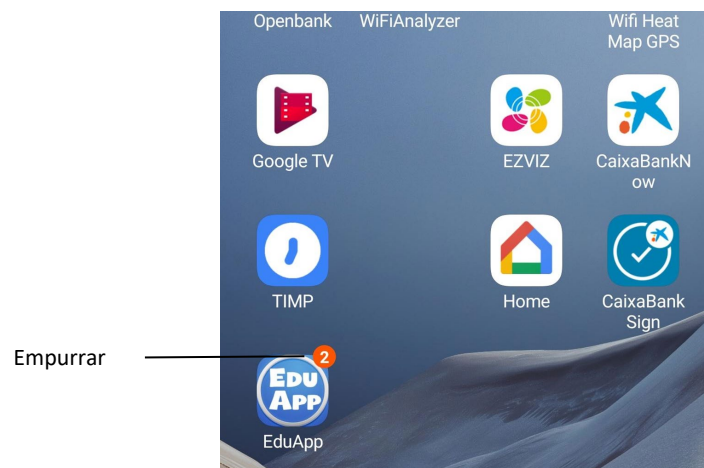
8 Notificações.

Pode ser notificado quando houver uma nova mensagem em qualquer um dos chats que está incluído ou se a administração decidir enviar uma mensagem direta .

No caso de utilizar um telemóvel é mostrado o seguinte:



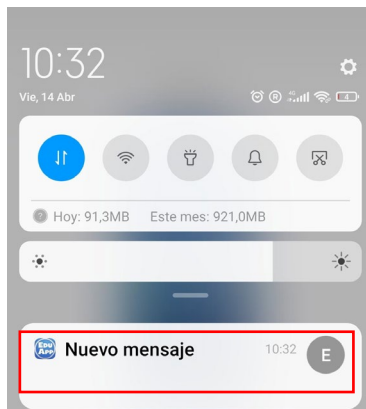
Além de uma notificação de bolha no ícone da Eduapp:



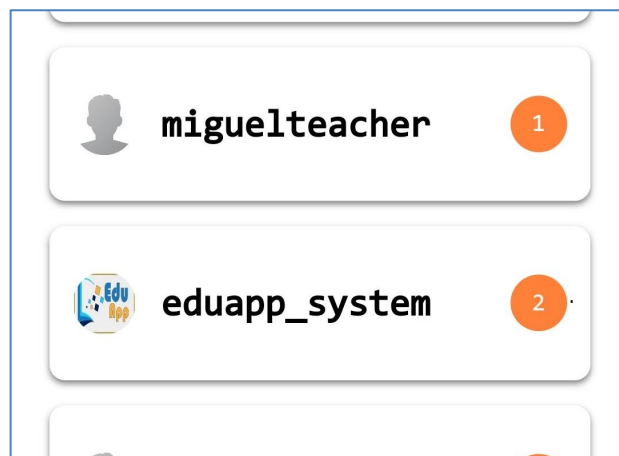
tem que se lembrar de ativar as notificações para este aplicativo no seu dispositivo.

Às vezes, depois de ativar as notificações, precisa fechar e abrir o aplicativo novamente para fazê-lo de forma eficaz.

Se acedermos a esta notificação:



Ao clicar na mensagem, vai diretamente para o chat que causa a mensagem, ou no caso de ser uma mensagem de administração, vai chegar a um chat com o nome do utilizador administrador. No nosso caso, o utilizador administrador é `eduapp_admin`:



Notificações d





**EDU
APP**



Co-funded by the
Erasmus+ Programme
of the European Union